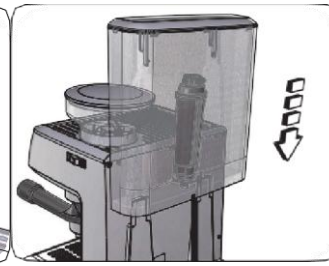
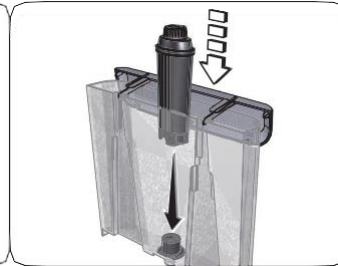
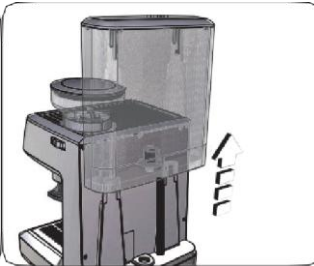
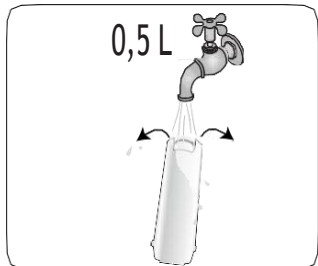
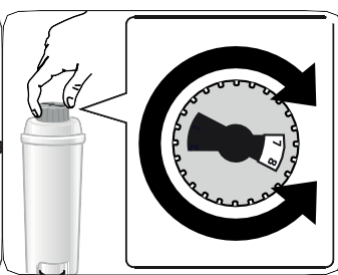
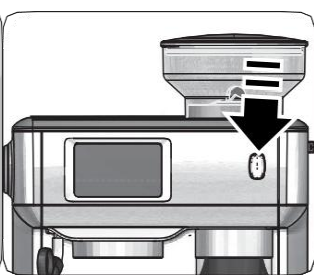
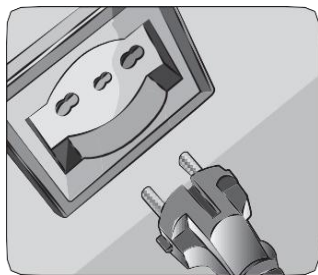
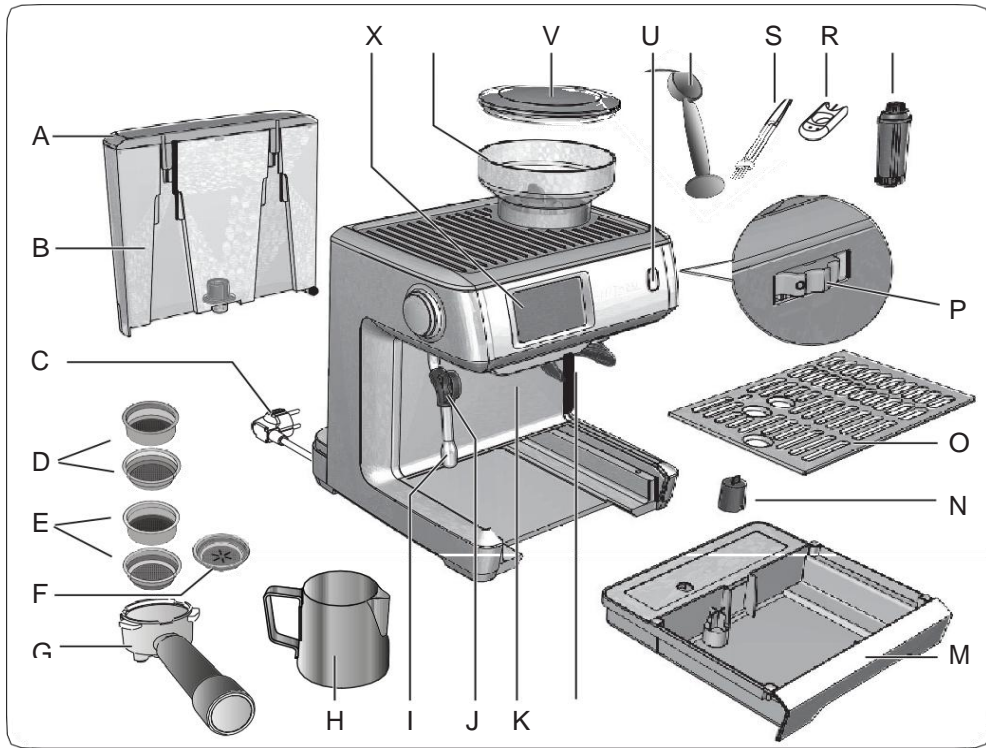


Ariete



Ariete 1312 eszpresszó kávéfőző

HASZNÁLATI UTASÍTÁS



8.

9.

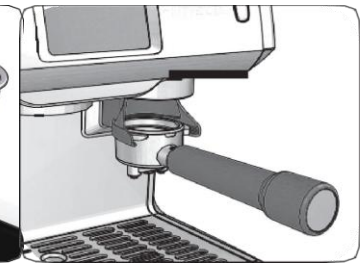
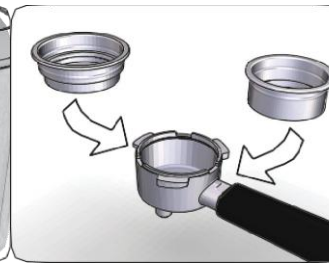
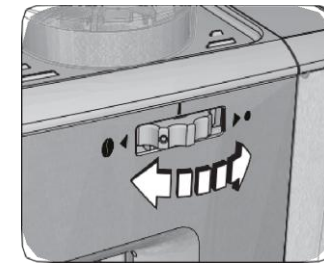
10.



11.

12.

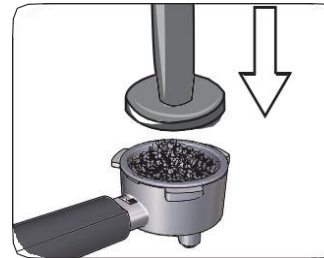
13.



14.

15.

16.



17.

18.

19.

5.

6.

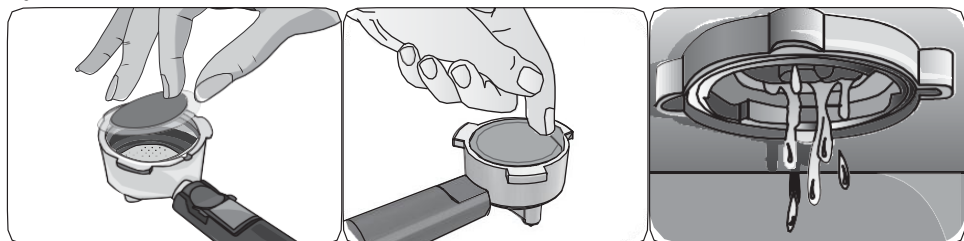
7.



20.

21.

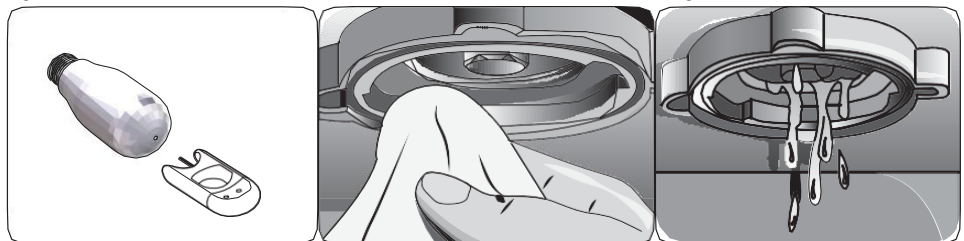
22.



23.

24.

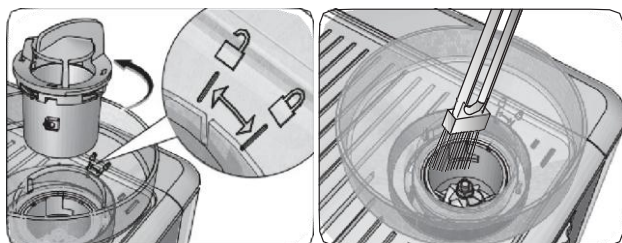
25.



26.

27.

28.








29.

30.

FELHASZNÁLÓI KÉZIKÖNYV

A készüléket a hatályos európai szabványoknak megfelelően gyártották, ezért minden potenciálisan veszélyes alkatrész védett, mégis, kérjük, figyelmesen olvassa el ezeket a figyelmeztetéseket, és a készüléket csak rendeltetésszerűen használja a sérülések és károsodások elkerülése érdekében. Tartsa meg ezt a kézikönyvet későbbi használatra. Ha úgy dönt, hogy a készüléket másnak adja, ne felejtse el mellékelni ezeket az utasításokat is. Az ebben a kézikönyvben közölt információkat a következő szimbólumok jelölik:

-  **Gyermekek számára veszélyes**
-  **Elektromos veszély**
-  **Egyéb okból fennálló veszély**
-  **Égési sérülés**
-  **Anyagkárosodás**

RENDELTETÉSSZERŰ HASZNÁLAT

A kávéfőzővel kávé, tea és tejalapú italok készíthetők. A forróvíz-adagoló funkción keresztül teák vagy forrázatok készítésére is van lehetőség. Ezt a készüléket csak és kizárólag magánhasználatra tervezték, ezért ipari vagy kereskedelmi célokra nem használható. A gyártó mentesül mindennemű felelősség alól a készülék nem rendeltetésszerű használatából eredő károkért. A vevő, a nem rendeltetésszerű használatból a jótállás bármely formáját elveszíti.

EGYÉB KOCKÁZATOK

A készülék felépítési jellemzői nem teszik lehetővé a felhasználó védelmét a közvetlen gőz- vagy forró vízszugártól.

Figyelem!

Égési sérülés veszélye - Forró víz vagy gőz kiáramlásakor soha ne irányítsa a fűvókát mások vagy maga felé. Csak a gumis részt érintse meg. Ne érintse meg az acélcsövet.

Csak olyan edényeket használjon, amelyek megfelelnek az „étellel érintkező anyagokra” vonatkozó szabályoknak.

BIZTONSÁGI FIGYELMEZTETÉSEK

HASZNÁLAT ELŐTT FIGYELMESEN OLVASSA EL AZ UTASÍTÁSOKAT.

- A készüléket háztartási vagy ahhoz hasonló használatra tervezték, úgymint:

- az üzletek, irodák és egyéb szakmai környezetek számára fenntartott főzőhelyeken
- farmokon
- szállodák, motelek, panziók és egyéb lakóépületek (a vendégek általi használatra).
- A gyártó elutasít minden felelősséget a helytelen vagy az útmutatóban leírtaktól eltérő felhasználásból származó károkért.
- Célszerű megőrizni az eredeti csomagolást, mivel szervízbeállítás esetén a termék nem megfelelő csomagolásából eredő meghibásodások miatt nem biztosítunk garanciális javítást.

Gyermekek számára veszélyes

- Ezt a készüléket 8 évesnél idősebb gyermekek, valamint csökkent fizikai, érzékszervi vagy mentális állapotú személyek csak akkor használhatják, ha megértették a készülék biztonságos működtetésének szabályait és a használatjal járó veszélyeket.
- Gyermekek nem játszhatnak a készülékkel vagy annak alkatrészeivel.
- A tisztítást és karbantartást gyermekek nem végezhetik el, kivéve, ha 8 évesnél idősebbek, és a művelet során felügyelik őket.
- Ne hagyja a csomagolást gyermekek közelében, mert veszélyes.
- A készüléket és annak vezetékeit tartsa távol 8 éven aluli gyermekektől.
- Abban az esetben, ha a készüléket kiselejtezi, javasoljuk, hogy a tápkábelt vágja le. Javasoljuk, hogy minden veszélyes alkatrészt, beleértve a tápkábelt is, ártalmatlanítsa a személyi sérülések elkerülése érdekében. Ne engedje, hogy gyerekek játsszanak a készülékkel vagy annak alkatrészeivel.
- A fűvókatisztító tűt tartsa gyermekektől távol, és tárolja biztonságos helyen: lenyelés és sérülésveszély.

Elektromosság

- Mielőtt csatlakoztatná a készüléket az elektromos hálózathoz, ellenőrizze, hogy a készülék adattábláján feltüntetett feszültség megegyezik-e a helyi feszültséggel.
- A gyártó által nem engedélyezett hosszabbítók használata anyagkárosodást és személyi sérüléseket okozhat.
- Ha a kábel megsérül, a lehetséges kockázatok elkerülése érdekében a cserét a gyártó, szakszerviz, vagy megfelelően képzett szakemberről végezze.
- A feszültség alatt álló alkatrészek ne érintkezzenek vízzel: rövidzárlatot okozhat!
- Ne merítse a készüléket vízbe vagy más folyadékba.

Egyéb okokból eredő károsodás veszélye

- Ne a víztartályt vagy a csepptálcát fogja meg a készülék mozgatásához. A készüléket mindig a testénél fogja meg.
- Helyezze a készüléket megfelelően megvilágított és tiszta helyiségbe, ahol könnyen elérhető a konnektor.
- Ne öntsön túl sok vizet a tartályba.

- Soha ne hagyja felügyelet nélkül a készüléket, ha az elektromos hálózathoz van csatlakoztatva.
- A készüléket stabil, vízszintes felületen használja és tárolja.
- Ne használja a készüléket, ha leesett, ha látható sérülés van rajta, vagy víz szivárog belőle. Ne használja a készüléket, ha a tápkábel vagy a csatlakozó sérült, vagy ha a készülék hibás. A balesetek elkerülése érdekében minden javítást, beleértve a tápkábel cseréjét is, szakszerviznek vagy megfelelően képzett szakembernek kell elvégeznie.

Égési sérülés

- Soha ne irányítsa a gőzt vagy a forró vizet a teste felé.
- Óvatosan bánjon a gőz/forróvíz csővel: égési sérülést okozhat!
- A készülék külső fém részeit és a szűrőtartót ne érintse meg működés közben, mert égési sérülést okozhatnak.
- Lassan távolítsa el és váltsza le a szűrőtartót, mert a megmaradó nyomás kifröccsenést okozhat.

Anyagkárosodás






- Helyezze a készüléket stabil, vízszintes felületre, ahol nem tud felborulni.
- Ne használja a készüléket víz nélkül, mert a szivattyú kiéghet.
- Soha ne töltsön fel a víztartályt forró vagy forrásban lévő vízzel.
- Ne helyezze a készüléket nagyon forró felületre vagy nyílt láng közelébe, nehogy a burkolat megsérüljön.
- A kábel nem érintheti a készülék forró részeit.
- Ne használjon szénsavas vizet.
- Soha ne tegyen kávéporon kívül más anyagot a szűrőbe. Ezzel súlyos károkat okozhat.
- Soha ne öntsön őrölt kávé a kávédarálóba. Csak szemes kávé használjon.
- Ne tegye ki a készüléket 0°C-nál alacsonyabb hőmérsékletnek, mert a forralóban maradt víz megfagyhat és károsíthatja a készüléket.
- Ne használja a készüléket a szabadban.
- Ne tegye ki a készüléket az időjárás hatásoknak (például eső vagy nap).
- A csatlakozódugó kihúzása után és a forró részek lehűlése után a készüléket csak puha ronggyal tisztítsa.
- Soha ne használjon olyan tisztítószert, amely károsíthatja a műanyag alkatrészeket.
- Ez a kézikönyv letölthető a következő webhelyről: <https://www.arite.net/assistance>.

ŐRIZZE MEG EZT AZ ÚTMUTATÓT

AZ ALKATRÉSZEK LEÍRÁSA

A - Víztartály fedele	B - Víztartály
C - Tápkábel	D - Egyfalú szűrő 1 csészéhez és 2 csészéhez
E - Duplafalú szűrő 1 és 2 csészéhez	F - Kapszula szűrő
G - Szűrőtartó	H - Tejtartály
I - Fúvóka	J - Gőz/melegvíz cső
K - Szűrőtartó ház	L - Kávédaráló
M - Cseptálca	N - Úszó
O - Csésze tartó tálca	P - Előlap az őrlési fokozat beállításához
Q - DeLonghi vízlágyító szűrő	R - Tű a fúvóka tisztításához
S - Kefe a daráló tisztításához	T - Kávéprés
U - BE/KI gomb működésjelzővel	V - Szemeskávétartály fedele
W - Szemeskávétartály	X - Kijelző

A KIJELEZŐ LEÍRÁSA

	Kezdőlap	Lehetővé teszi a felhasználó számára, hogy visszatérjen a kezdőlapra.
	Vissza	Lehetővé teszi a felhasználó számára, hogy visszatérjen az előző oldalra.
	Személyre szabás	Lehetővé teszi a felhasználó számára, hogy belépjen a személyre szabott menübe, és elmentse a korábbi beállításokat.
	Konfiguráció	Lehetővé teszi a felhasználó számára, hogy belépjen a konfigurációs menübe, és módosítsa az italkészítés beállításait.
	Információ	Lehetővé teszi a felhasználó számára, hogy belépjen az információs oldalra.

Azonosító adatok

A készülék alábbi azonosító adatai a készülék alján lévő táblán vannak feltüntetve:

- gyártó és CE jelölés
- modell (Mod.)
- sorozatszám (SN)
- tápfeszültség (V) és frekvencia (Hz)
- elektromos energiafogyasztás (W)
- segítségnyújtás ingyenesen hívható telefonszáma

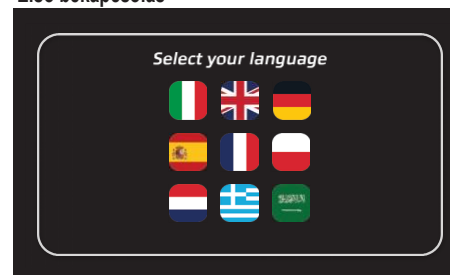
A szakszervizhez intézett bejelentésekkor adja meg a modellt és a sorozatszámot.

HASZNÁLATI UTASÍTÁS

A készülék bekapcsolása

Csomagolja ki a készüléket, és győződjön meg róla, hogy minden alkatrész megvan. Állítsa a gépet stabil, vízszintes felületre.

Első bekapcsolás



Ellenőrizze, hogy a gépen feltüntetett feszültség megegyezik-e a hálózati feszültséggel.

Dugja be a csatlakozót a hálózatba (2. ábra). Nyomja meg az ON/OFF gombot (⏻) a gép bekapcsolásához (3. ábra).

Az első bekapcsoláskor a készülék végigvezeti önt a konfigurációs műveleteken.

Válassza ki a használni kívánt nyelvet.

Alkatrészek előmosása

Mossa ki a szűrőtartót (G), az egyfalú szűrőt 1 csészéhez és 2 csészéhez (D), a duplafalú szűrőt 1 csészéhez és 2 csészéhez (E), a kapszulaszűrőt (F), a tartályt (B) és a szemeskávétartály fedelét (V) hideg vízben.

Hogyan kell elvégezni a víz keménységi tesztjét

- Merítse a vízkeménységi tesztcsíkot egy másodpercre hideg vízbe.
- Húzza ki a csíkot.
- Távolítsa el a maradék vizet.
- Várjon körülbelül 15 másodpercet az eredményre.
- Válassza ki a kijelzőn a tesztcsík eredményéhez legközelebb esőt.

A vízlágyító szűrő beszerelése

- Vegye ki a vízlágyító szűrőt (Q) a dobozából.
- Forgassa el a dátumlemez úgy, hogy a következő két hónapnyi használat jelenjen meg (4. ábra).

MEGJEGYZÉS: a vízlágyító szűrő élettartama a készülék szokásos használata esetén két hónap. Ha azonban a készüléket nem a vízlágyító szűrővel együtt használják, az utóbbi élettartama legfeljebb három hét.

Csak DeLonghi „vízsűrőt” használjon, amely a szakszervizben kapható.

- A vízlágyító szűrő aktiválásához engedjen legalább 500 ml csapvizet a szűrő nyílásába, amíg a víz ki nem jön az oldalsó nyílásokon (5. ábra).
- Vegye ki a víztartályt a készülékből (6. ábra).
- Helyezze a vízlágyító szűrőt a tartály alján található házba (7. ábra). Nyomja le teljesen.

- Töltse fel a víztartályt friss vízzel a MAX szintig (8. ábra).
- Helyezze be a víztartályt a helyére (9. ábra). A készülék megfelelő működéséhez pontosan szerelje fel a tartályt a helyére.

Öblítés

- Szerelje be a szűrőtartót (G) a helyére, szűrő behelyezése nélkül (10. ábra).
- Helyezze a mellékelt tejtartályt (H) a szűrőtartó alá (11. ábra).



Égési sérülés veszélye. Amikor forró vizet vagy gőzt adagol, soha ne irányítsa a fűvókát mások vagy maga felé. Csak a gumis részt érintse meg a gőz/forró víz csövön.

- Mozgassa befelé a gőz/melegvíz csövet (J), és irányítsa a cseptálca (M) felé (12. ábra).
- Várja meg, amíg a víz átfolyik a szűrőtartón és a gőz/melegvíz csövön.

MEGJEGYZÉS: ha a hidraulikus körből kifogy a víz, hibaüzenet jelenik meg a kijelzőn. A készülék működésének visszaállításához kövesse a kijelzőn megjelenő utasításokat. Ha az öblítés befejeződött, a készülék használatra kész.

Kezdőlap

Amikor a konfigurációs folyamat befejeződött, a kezdőlap képernyő jelenik meg a kijelzőn. A kezdőlapon kiválaszthatja az elkészíteni kívánt italt, vagy beléphet az „Útmutató és beállítás” oldalra.



Három különböző típusú italt választhat:

- „Kávéitalok” (Espresso, Espresso Pod, Coffee Crema, Americano, Espresso Macchiato)
- „Tejalapú italok” (forró tej, cappuccino, latte Macchiato, caffelatte, lapos fehér)
- „Tea” (fehér tea, zöld tea, oolong tea, fekete tea)

Nyomja meg az „Útmutató és beállítás” gombot (🔧), hogy belépjen az „Útmutató és beállítás” oldalra. A kijelzőn megjelenik a „Karbantartás”, „Útmutató és információ” és

„Beállítás” részeket tartalmazó oldal.

- Válassza a „Karbantartás” (🔧) lehetőséget a készülék karbantartási műveleteinek megtekintéséhez.

Karbantartás (🔧) menu	
„Tisztítási ciklus”	Nyomja meg a szűrőtisztítási ciklus végrehajtásához.
„Vízkömentesítési ciklus”	Nyomja meg a készülék belső áramköreinek vízkömentesítési és tisztítási ciklusának végrehajtásához.
„Gőzcső tisztítása”	Nyomja meg a gőz-/melegvíz cső tisztítási eljárásának megtekintéséhez és megjelenítéséhez.
„Vízkeménység”	Nyomja meg a vízkeménységi teszt elvégzéséhez.

- Válassza az „Útmutató és információ” (📖) lehetőséget az italkészítéssel kapcsolatos útmutató és információk oldal megnyitásához.

Útmutató és információ (📖) menu	
„Örlési útmutató”	Lehetővé teszi, hogy információkat kapjon a helyes kávéörlésről, és megtudja, melyik a kiválasztott italhoz használandó szűrő.
„Főzési útmutató”	Lehetővé teszi, hogy információkat kapjon a helyes kávéfőzésről és adagolásról.
„Tippek”	Lehetővé teszi, hogy információkat kapjon az örlési mennyiség kézi kiválasztásáról, a kávéfőzésről és a szűrő helyes eltávolításáról.
„Statisztikai”	Lehetővé teszi, hogy belépjen a statisztikákkal foglalkozó oldalra.

- Válassza a „Beállítás” (⚙️) lehetőséget a készülék működési beállításainak konfigurálásához és beállításához.

Beállítás (⚙️) menu	
Nyelv”	Lehetővé teszi a kiválasztott nyelv megváltoztatását.
„Fényerő”	Lehetővé teszi a kijelző fényerejének beállítását.
„Hangerő”	Lehetővé teszi a kijelző hangerejének beállítását.
„Idő”	Lehetővé teszi a kijelzőn megjelenő idő beállítását és módosítását.
„Kávé hőmérséklet”	Lehetővé teszi a kávé hőmérsékletének beállítását.
„Gyári beállítások”	Lehetővé teszi a készülék gyári beállításainak visszaállítását. A gyári beállítások visszaállítása a korábban mentett konfigurációk és beállítások elvesztését jelenti.

- Nyomja meg a Kezdőlap gombot (🏠) a kezdőlapra való visszatéréshez.

ELŐZETES FÁZISOK

Töltse fel a víztartályt friss vízzel a MAX szintig (8. ábra).

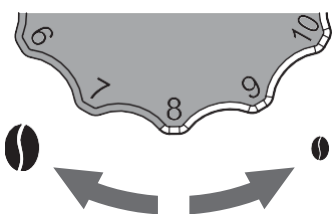
Helyezze be a víztartályt a helyére (9. ábra).

A készülék megfelelő működéséhez megfelelően szerelje fel a tartályt a helyére. Helyezze be a szemes kávé a szemes kávé tartályba (W) (13. ábra).

Ne használjon túl sok szemes kávé. A szemeskávétartály fedelét megfelelően fel kell szerelni a tartályra.

MEGJEGYZÉS: Ha egyszerre kisebb mennyiségű kávészemet használ, a kávé mindig friss lesz.

Az őrlési fokozat beállítása Az őrlés mértéke befolyásolja a kávé ízét és a hab minőségét. Az előlapon egy 1-től 11-ig terjedő skálát helyeztek el az őrlési fokozat beállításához. A magasabb számok durvább őrlést jeleznek. Az alacsonyabb számok finomabb őrlést jeleznek. Próbáljon meg kávé főzni, miután kiválasztotta a 8-as őrlési fokozatot. Ezután változtassa meg az őrlési fokozatot, hogy megtalálja az Önnek leginkább tetsző kávé ízét.



Az őrlési fokozat beállításához forgassa el az előlapot (P) balra durva őrléshez (☉), vagy fordítsa jobbra finomabb őrléshez (☉) (14. ábra). A standard őrlési fokozat a 8. Erős kávé (keserű íz) készítéséhez válasszon 5-8 őrlési fokozatot. Hígabb és gyengébb kávé készítéséhez válasszon 8-10 őrlési fokozatot.

MEGJEGYZÉS: a készülék állagának megőrzése érdekében ne állítsa be az 5-ös szint alá vagy a 10-es szint fölé az őrlési szintet. Az 5-ös szint alatti szinteket legalább két év használat után ajánlott beállítani, a készülék kopása miatt.

MEGJEGYZÉS: a kívánt őrlési fokozat eredménye nem látható azonnal, a benne maradt őrölt kávé miatt. Őröljön legalább 5 adag kávé, mielőtt ismét beállítja az őrlési fokozatot.

Figyelem!

A műveletet bekapcsolt készülék mellett végezze, hogy megkönnyítse az őrlési fok beállító gyűrű forgását.

KÁVÉITALOK KÉSZÍTÉSE

1 A kezdőlapon válassza ki a „Coffee Beverages” oldalt. A kijelzőn megjelenik egy képernyő, amelyen kiválaszthatja az elkészíteni kívánt kávéital típusát.

A kávéitalok képernyőn a következő italtípusokat választhatja ki: Espresso, Espresso Pod, Coffee Crema, Americano, Espresso Macchiato.

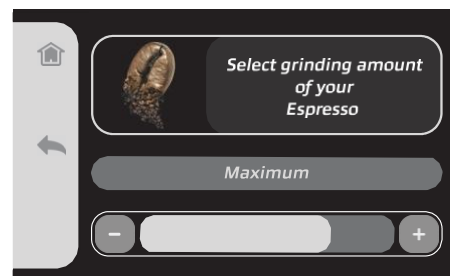
2 Válassza ki az elkészíteni kívánt kávéitalt. A kijelzőn megjelenik egy képernyő, amelyen kiválaszthatja az adagolandó csészék számát. A csészék számának kiválasztása után egy képernyő jelenik meg a kijelzőn, amelyen kiválaszthatja az őrlés mennyiségét és az ital méretét.



Nyomja meg az Info gombot (ⓘ), hogy megtudja, melyik a megfelelő szűrő a korábban kiválasztott csészék szerint.

Az őrlési mennyiség beállítása

1 Nyomja meg a Konfiguráció gombot (⚙️) az „Őrlési mennyiség” oldalon a kávéhoz megfelelő őrlési mennyiség beállításához. Kiválaszthatja a „Minimum”, „Normál”, „Maximális” és „Kézi” lehetőséget.



2 Nyomja meg a (-) vagy (+) gombot az elérhető opciók közötti görgetéshez. Az őrlési fokozat (P) beállítására szolgáló előlapon keresztül beállíthatja a kávé őrlési szintjét (finom őrlés, közepes őrlés vagy durva őrlés) (lásd az „Őrlési szint beállítása” című részt).

Az őrlési mennyiség és az őrlési szint kézi beállításakor kövesse az alábbi táblázatban közölt beállításokat.

Kávé mennyiség	Őrlési szint	Őrlés típusa
Minimum	9 - 11	Durva
Normal	6 - 9	Közepes
Maximum	5 - 6	Finom

Kávéméret beállítása

1 Nyomja meg a Konfiguráció gombot (⚙️) a „Méret” oldalon a kívánt kávéméret beállításához. Kiválaszthatja a „Rövid”, „Közepes”, „Hosszú” és „Extra hosszú” lehetőséget.

2 Nyomja meg a (–) vagy (+) gombot az elérhető opciók közötti görgetéshez.

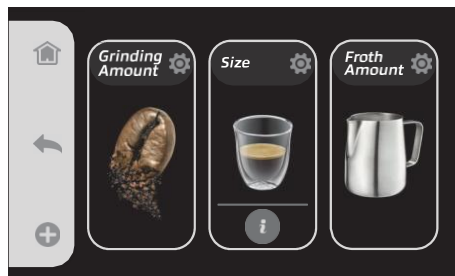
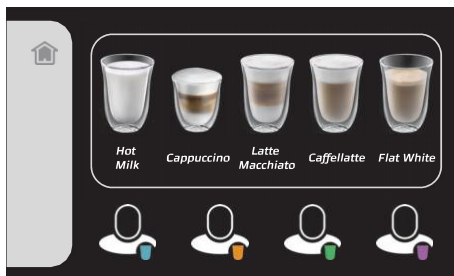
MEGJEGYZÉS: Espresso Macchiato készítéséhez válassza ki az „Espresso Macchiato” italt, és kövesse a „Tejalapú italok készítése” című részben található utasításokat.

Minden italválasztásnál elmentheti a konfigurált beállításokat alapértelmezettként vagy saját profilként (lásd a „Beállítások személyre szabása” című részt).

TEJALAPÚ ITALOK KÉSZÍTÉSE

1 A kezdőlapon válassza ki a „Milk-Based Beverages” (Tejalapú italok) oldalt. A kijelzőn megjelenik egy képernyő, amelyen kiválaszthatja, hogy milyen tejalapú italt szeretne készíteni. A tejalapú italok képernyőn a következő italtípusokat választhatja ki: Forró tej, Cappuccino, Latte Macchiato, Caffelatte, Flat White.

2 Válassza ki az elkészíteni kívánt tejalapú italt. A kijelzőn megjelenik egy képernyő, amelyen kiválaszthatja az adagolandó csészék számát. A csészék számának kiválasztása után egy képernyő jelenik meg a kijelzőn, amelyen kiválaszthatja az ital őrlési mennyiségét, méretét és habosságát.

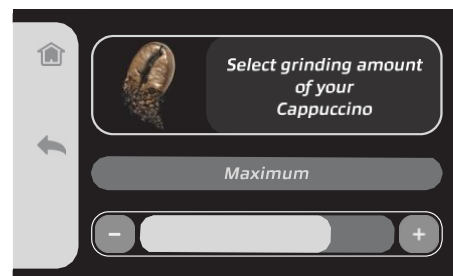


Nyomja meg az Info gombot (i), hogy megtudja, melyik a megfelelő szűrő a korábban kiválasztott csészék szerint.



Az őrlési mennyiség beállítása

1 Nyomja meg a Konfiguráció gombot (⚙️) az „Őrlési mennyiség” oldalon a kávéhoz adagolandó őrlési mennyiség beállításához.



Kiválaszthatja a „Minimum”, „Normál”, „Maximális” és „Kézi” lehetőséget.

2 Nyomja meg a (–) vagy (+) gombot az elérhető opciók közötti görgetéshez. Az őrlési mennyiség és az őrlési fokozat helyes beállításához kövesse a „Kávéalakok készítése” fejezet „Az őrlési mennyiség beállítása” című fejezetében található utasításokat.

Kávéméret beállítása

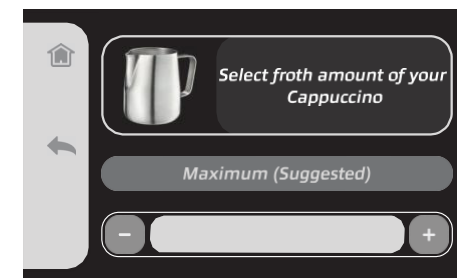
1 Nyomja meg a Konfiguráció gombot (⚙️) a „Méret” oldalon a kívánt kávéméret beállításához. Kiválaszthatja a „Rövid”, „Közepes”, „Hosszú” és „Extra hosszú” lehetőséget.

2 Nyomja meg a (–) vagy (+) gombot az elérhető opciók közötti görgetéshez.

A hab mennyisége

1 Nyomja meg a Konfiguráció gombot (⚙️) a „Froth Amount” oldalon a kívánt habmennyiség beállításához. Kiválaszthatja a „Minimum”, „Közepes” és „Maximum” lehetőséget.

2 Nyomja meg a (–) vagy (+) gombot az elérhető opciók közötti görgetéshez.






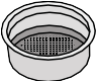

MEGJEGYZÉS: a „Hot Milk” ital kiválasztásakor csak a tejhabs mennyiségének beállításait tudja módosítani.

Minden italválasztásnál elmentheti a konfigurált beállításokat alapértelmezettként vagy Saját profilként (lásd a „Beállítások személyre szabása” című részt).

A KÁVÉ ADAGOLÁSA KÁVÉ ÉS TEJALAPÚ ITALOKHOZ

Miután kiválasztotta a főképernyőn az ital típusát, és beállította az őrlés mennyiségét, a méretet és a habmennyiséget, kövesse az alábbi lépéseket.

1 Válassza ki az egyfalú szűrőt 1 csészéhez vagy 2 csészéhez (D) vagy a duplafalú szűrőt 1 csészéhez vagy 2 csészéhez (E) attól függően, hogy mennyi kávét szeretne készíteni, vagy a kiválasztott kávétipushoz megadott információk alapján.

	Egyfalú szűrő 1 csészéhez	Az egyfalú szűrő tökéletes, ha már ismeri az eszpresszó kávé elkészítését. Ennek a szűrőnek a használatakor a kávé őrlési fokának, mennyiségének és préselési szintjének megfelelő egyensúlyban kell lenniük egymással. Ellenkező esetben a kávé túl gyorsan (túl durva őrlés esetén és ha a kávéport nem préselte be kellőképpen) vagy túl lassan (ha a kávédarálás túl finom és a kávépor túl préselve) folyik át a szűrőn. Az egyfalú szűrőbetétek csak frissen őrölt kávéhoz alkalmasak.
	Egyfalú szűrő 2 csészéhez	
	Duplafalú szűrő 1 csészéhez	A duplafalú szűrőbetéteknek köszönhetően a víz lassabban folyik át a kávézaccon az elkészítési folyamat során. A duplafalú szűrőnek köszönhetően kevesebb figyelmet fordíthat a megfelelő préselési fokozatra és a kávé őrlési fokára. Emiatt a duplafalú szűrő ideális a kevésbé tapasztaltak számára. Megkönnyíti az eszpresszókávé elkészítését, és tökéletes habot garantál.
	Duplafalú szűrő 2 csészéhez	
	Podfilter	A podsűrőt csak olyan kapszulához használja, amelyeken ott van az E.S.E. kompatibilitási jel.

2 Helyezze be a szűrőt a szűrőtartóba (15. ábra).

3 Helyezze a szűrőtartót a kávédaráló alá (16. ábra). Helyezze be a szűrőtartó szárnyait a kávédaráló alatti tartóba.

4 Nyomja meg a szemes kávé gombot az „Őrlési mennyiség” oldalon az őrlés megkezdéséhez az előzőleg konfigurált beállítások szerint. Ha szükséges, állítsa be kézzel az őrlési szintet a korábban leírtak szerint. A készülék automatikusan leállítja az őrlést, ha eléri az alapértelmezett vagy az előzőleg kiválasztott mennyiségű őrölt kávét. Ha az őrlési mennyiséghez a „Kézi” lehetőséget választja, nyomja meg újra a szemes kávé gombot, amint elérte a kívánt mennyiséget.

5 Távolítsa el a szűrőtartót (L).

6 Tömörítse az őrölt kávét a szűrőtartóba a kávényomóval (T) (17. ábra).

7 Távolítsa el minden kávémaradványt a szűrőtartó pereméről.

8 Helyezze be a szűrőtartót a helyére (K) (18. ábra).



Figyelem!

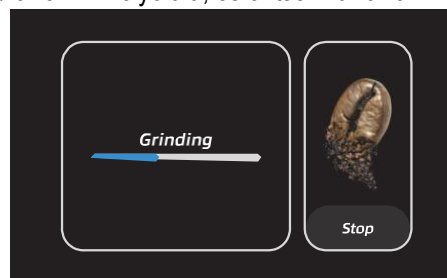
Húzza meg jól a szűrőtartót, és ellenőrizze, hogy megfelelően illeszkedik-e a karimához.

Ha túl sok őrölt kávét tesz a szűrőbe, a szűrőtartó elfordítása nehézkes lehet, és/vagy kávé szivároghat főzés közben.

9 Helyezzen a kiválasztott italtípusnak megfelelő csészét a csésze-rácsra (19. ábra).

10 Nyomja meg az előzőleg kiválasztott ital gombját a kávéfőzés elindításához. A készülék automatikusan leállítja a kávéfőzést, ha eléri az alapértelmezett vagy az előzőleg kiválasztott méretet. A főzés leállításához a folyamat befejezése előtt nyomja meg a „Stop” gombot. Az első kávé megfelelő forró hőmérsékletű elkészítéséhez rögzítse a szűrőtartót a helyére, és tartsa a szűrőt a helyén (az őrölt kávé behelyezése nélkül). Főzzön 1 csésze kávét, hogy a forró víz megtisztítsa és felmelegítse a szűrőt. Ez a lépés már nem szükséges a következő kávékhoz.

MEGJEGYZÉS: amikor az „Americano” italt választja, helyezze a kávéscsészét a gőz-/forróvíz-kifolyó alá, és öntse ki a forró vizet.



Figyelem!

Lassan forgassa el a szűrőtartót jobbról balra, úgy vegye ki, hogy elkerülje a víz vagy a kávé kifröccsenését.

11 Távolítsa el a szűrőtartót (20. ábra).

A szűrő eltávolítása

Távolítsa el a szűrőt a szűrőtartóból egy teáskanál nyelével: emelje meg a szűrő szélét az eltávolításhoz.

Hogyan készítsünk habot tejalapú italokhoz

1 Készítsen kávét a korábban leírtak szerint. A hab elkészítése előtt győződjön meg arról, hogy a szűrőtartót eltávolította a helyéről.



Figyelem!

Égési sérülés. Csak a gumi részen érintse meg a gőz/forróvíz csövet.

2 Öntse a habosítandó tejet a tejtartályba.

3 Helyezze a gőz/forró víz csövet a tejtartályba (21. ábra).

4 Nyomja meg a tejtartály gombját a „Froth Amount” (habmennyiség) oldalon, hogy elindítsa a hab képzését a korábban konfigurált beállítások szerint.



A készülék automatikusan leállítja a tej habosítását, ha eléri az alapértelmezett vagy az előzőleg kiválasztott mennyiséget. A főzés leállításához a folyamat befejezése előtt nyomja meg a „Stop” gombot. Először egy kis mennyiségű víz jön ki, majd egy erős gőzsugár. Mélyen vezesse a gőz/forróvíz csövet a tejbe. Néhány perc múlva sűrű, krémes hab jelenik meg, amelyet az előzőleg elkészített kávéra öntve teljessé válik a kiválasztott ital elkészítése.

Melegedéskor a készülék kis gőzöket bocsáthat ki a szűrőtartóából; ez teljesen normális. Minden használat után engedjen ki gőzt néhány másodpercig, hogy megszabadítsa a fűvókát a tejszennyeződésektől.

HOGYAN KÉSZÍTSÜK KAPSZULÁS KÁVÉT

A kapszulás kávé elkészítéséhez használja a mellékelt szűrőt (F) (22. ábra):

1 Helyezze a tokot a szűrőgyűrűbe (23. ábra).

2 Helyezze be a tokot a szűrőbe. Ügyeljen rá, hogy középre és a szűrő belsejébe helyezze.

3 A vízszivárgás elkerülése érdekében hajtsa be és helyezze be a szűrőbe a tok külső papírrészeit, amelyek kilóghatnak a szűrőtartóából (24. ábra).

4 Helyezze be a szűrőtartót a helyére (K) (18. ábra).



Jól húzza meg a szűrőtartót, és győződjön meg arról, hogy megfelelően illeszkedik a karimához, hogy elkerülje a forró víz vagy a kávé kifröccsenését.

5 Válassza ki az „Espresso Pod” italt, és kövesse a kijelzőn megjelenő utasításokat.

MEGJEGYZÉS: az „Espresso Pod” ital kiválasztásakor nem állíthatja be az órési mennyiséget.

A kávéfőzés után a kapszula beszorulhat a szűrőtartóba, miközben eltávolítja a szűrőtartót. Az eltávolításhoz enyhén döntse meg a szűrőtartót, hogy a kapszula beleessen.



Égési sérülés veszélye. Ne érintse meg a készülék fém részeit.

Ha a kapszula nincs jól behelyezve, vagy ha a szűrőtartó nincs szorosan meghúzva, néhány csepp víz kiszivároghat a szűrőtartóából.

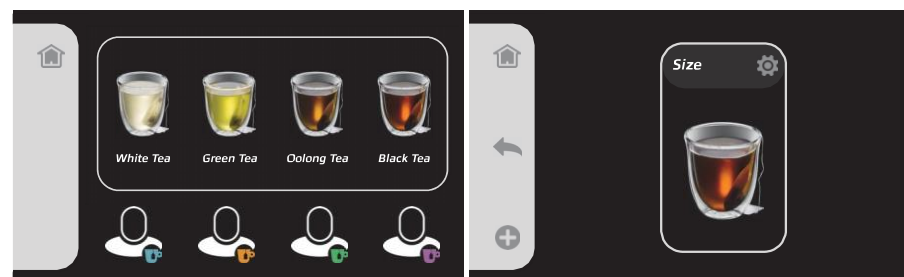
TOVÁBBI CSÉSZE KÁVÉK KÉSZÍTÉSE

A gőzölés után nem kell külön műveletet végezni a kávéfőzés megkezdéséhez. A készülék elektronikus rendszerrel van ellátva, amely lehetővé teszi hogy a kávé mindig az optimális hőmérsékleten készüljön.

HOGYAN KÉSZÍTSÜK TEÁT

1 A kezdőlapon válassza ki a „Tea” oldalt. Megjelenik egy képernyő, amelyen kiválaszthatja a főzni kívánt tea típusát. A képernyőn a következő italtípusokat választhatja ki: White Tea, Green Tea, Oolong Tea, Black Tea.

2 Válassza ki a főzni kívánt tea típusát. A kijelzőn megjelenik egy képernyő, amelyen kiválaszthatja az ital méretét.



- Nyomja meg a Konfiguráció gombot (⚙️) a „Méret” oldalon a kívánt teaméret beállításához. Kiválaszthatja a „Rövid”, „Közepes”, „Hosszú” és „Extra hosszú” lehetőséget.

- Nyomja meg a (-) vagy (+) gombot az elérhető opciók közötti görgetéshez.

3 Helyezzen egy csészét a gőz/forróvíz cső alá.

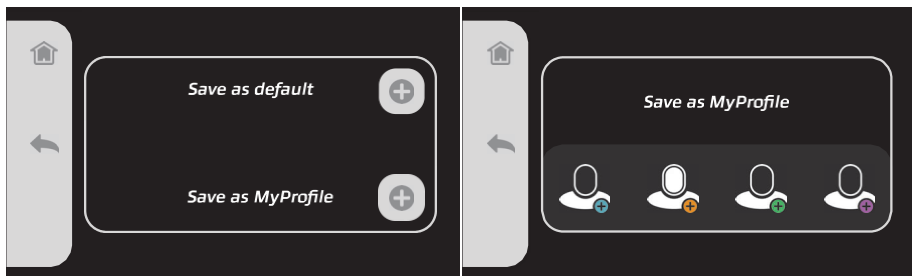
4 Nyomja meg az előzőleg kiválasztott teital gombját a főzés megkezdéséhez. A készülék automatikusan leállítja a főzést, ha eléri az alapértelmezett vagy a korábban kiválasztott méretet. A főzés leállításához a folyamat befejezése előtt nyomja meg a „Stop” gombot. Minden italválasztásnál elmentheti a konfigurált beállításokat alapértelmezettként vagy Saját profilként (lásd a „Beállítások személyre szabása” című részt).

BEÁLLÍTÁSOK SZEMÉLYRE SZABÁSA

Az egyes italtípusok főképernyőjén nyomja meg a Testreszabás gombot (+), hogy belépjen a testreszabási oldalra, és elmentse az órési mennyiségre, a méretre vagy a habmennyiségre vonatkozó beállításokat alapértelmezettként vagy saját profilként.

Legfeljebb négy profilt konfigurálhat minden italtípushoz (összesen 12 személyre szabott italhoz).


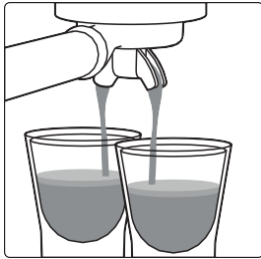

MEGJEGYZÉS: Az alapértelmezettként mentett beállítások módosításához vissza kell állítani a készülék gyári beállításait az „Útmutató és beállítások” oldal „Beállítások” menüjéből.



HASZNOS TIPPEK A JÓ OLASZ ESPRESSZÓ KÉSZÍTÉSÉHEZ

Az őrlés mértéke, az őrölt kávé mennyisége, a kávé szűrőtartóba préselése és a kifolyási idő befolyásolja a kávé ízét, erősségét, valamint a hab minőségét. Próbálja meg megváltoztatni a paramétereket, hogy megtalálja az Önnek leginkább tetsző kávé ízét. Finomabb őrlés kiválasztásakor ne felejtse el nagyobb mennyiségű kávé a szűrőtartóba helyezni, és ne nyomja meg túlságosan a kávéprést, különben a kávé vizessé válhat. Ezzel szemben a durvább őrlés kisebb mennyiségű kávé igényel a szűrőtartóba, amelyet jobban meg kell nyomni a kávépréssel. Tárolja a szemes kávé zárt edényben, hűvös helyen, nedvességtől védve. A kávé mindenképpen vákuumsomagolva tárolja, és kis mennyiségben vásárolja, mindig frissen őrölje meg. Az „Útmutató és információ” oldal „Főzési útmutató” menüjéből (a kezdőlapról „Útmutató és beállítás”) olvashatja a kijelzőn azokat az információkat, amelyekkel mindig remek kávé készíthet.

	Darálás	Kávé mennyisége	Tömörítés	Kifolyási idő
Kiegyensúlyozott kávé	Optimalis	8-10 g (1 csésze) 15-18 g (2 csésze)	Megfelelő	Megfelelő (4-7 mp)
Vizes kávé Gyenge íz	Túl durva	Túl kevés őrölt kávé	Túl gyenge	Túl gyors (1-3 mp)
Erős kávé Keserűbb íz Kisebb mennyiség	Túl finom	Túl sok őrölt kávé	Túl erős	Túl lassú (7-8 mp)

Nyomás OK	Alacsony nyomás	Magas nyomás
A kávé 4-7 mp alatt kifolyik. A kifolyás lassú, a kávé mérsékelt forró. A krém barna színű és gazdag textúrájú. A kávé sötétbarna színű.	A kávé 1-3 másodperc alatt kifolyik. A kifolyás gyors és vizes. A krém világosabb színű és finom textúrájú. A kávé világosbarna színű, íze kesernyés, de gyenge.	A kávé 7-8 mp alatt folyik ki. A kifolyás lassú és hiányos. A krém sötétebb vagy hiányzik. A kávé sötétbarna színű, íze keserű és perzselt.
		
A kávé kifolyása után engedjen át egy kis vizet a szűrőtartó házon a szűrőtartó nélkül, hogy megtisztítsa a belső áramkört és elkerülje a vízkőképződést.	Válasszon finomabb őrlési fokozatot. Növelje az őrölni kívánt kávé mennyiségét. Nyomja erősebben a kávé a szűrőbe.	Válasszon durvább őrlési fokozatot. Csökkentse az őrölni kívánt kávé mennyiségét. Kisebb nyomással nyomja a kávé a szűrőbe.

AUTOMATA KIKAPCSOLÁS FUNKCIÓ

A készülék az energiafogyasztásra vonatkozó új előírásoknak megfelelően automatikus kikapcsoló rendszerrel van felszerelve. A készülék kikapcsol, ha 30 percig nem használják. Új ital készítéséhez nyomja meg a BE/KI gombot (⏻) a készülék ismételt kikapcsolásához.

A VÍZTARTÁLY FELTÖLTÉSE HASZNÁLAT ALATT

Mindig ellenőrizze a vízszintet a tartályban. Ha a víztartály teljesen kiürült, a készülék rezgést és hangos zajt bocsát ki, és figyelmeztető üzenet jelenik meg a kijelzőn. Kapcsolja ki és húzza ki a készüléket. Távolítsa el a szűrőtartót. Töltse fel a tartályt a jelzett szint eléréséig, majd kapcsolja be újra a készüléket.

A KÉSZÜLÉK KARBANTARTÁSA

A rendszeres karbantartás és tisztítás hosszú ideig megőrzi és hatékonyan tartja a készüléket. Lépjen be a „Karbantartás” menübe (a kezdőlapról „Útmutató és beállítás”) a készülékhez elérhető karbantartási és tisztítási műveletek megjelenítéséhez és elindításához.

Figyelem!

Soha ne mossa a készülék alkatrészeit mosogatógépben. Ne használjon közvetlen vízugarat.

Tisztítási ciklus

Ügyeljen arra, hogy a szűrőnyílások ne legyenek eltömődve. Ha szükséges, kávé nélkül engedje át a szűrőtartón a forró vizet, hogy eltávolítsa a kávémaradványokat vagy más szennyeződések.

Figyelem!

Lassan távolítsa el és válassza le a szűrőtartót, mert a fennmaradó nyomás kifröccsenést okozhat.

Használja a már kapható tisztítótablettákat és korongokat a szűrők gondos tisztításához körülbelül 3 havonta. Indítsa el a „Tisztítási ciklust” a kijelzőről, és kövesse a kijelzőn megjelenő utasításokat.

- Helyezzen egy szűrőtisztító tablettát és egy tisztítókorongot a szűrőtartóba (kávé nélkül).
- Helyezze be a szűrőtartót a helyére (K) (18. ábra).
- Töltse fel a víztartályt friss vízzel a MAX szintig (8. ábra).
- Helyezze be a víztartályt a helyére (9. ábra). A készülék megfelelő működéséhez megfelelően szerelje fel a tartályt a helyére.
- Nyomja meg a „Start” gombot a kijelzőn.



- Vegye ki a szűrőtartót a helyéről, vegye ki a szűrőt a szűrőtartóból, és öblítse le az összes alkatrészt folyó csapvíz alatt.
- Puha szivaccsal tisztítsa meg a belső részeket a tisztítószer-maradványok eltávolításához (27. ábra). Ismétlje meg a műveletet minden szűrőnél.

Vízkömentesítési ciklus

Figyelem!

Ne használjon ecetet vagy más, a gyártó által nem engedélyezett vízköoldó szert.

A rendszeres karbantartás és tisztítás hosszabb ideig megőrzi és hatékonyan tartja a készüléket, jelentősen csökkentve az esetleges vízköképződést a készülékben. Ha ennek ellenére a készülék működése bizonyos idő elteltével a kemény és nagyon meszes víz folyamatos használata miatt sérül, a hiba elhárítása érdekében a készülék vízkömentesíthető. Erre a célra csak citromsav alapú vízköoldó terméket használjon. A termék megtalálható a szakszervizben.

A gyártó nem vállal felelősséget a belső alkatrészekben keletkező, a nem megfelelő termékek használatából eredő károkért.

Lépjen be a „Karbantartás” menübe (a kezdőlapról „Útmutató és beállítás”) a készülék vízkömentesítési ciklusának megjelenítéséhez és elindításához. Ha a kijelzőn egy vízkömentesítést kérő üzenet jelenik meg, el kell végezni a vízkömentesítési ciklust.

Indítsa el a „Vízkömentesítési ciklust” a kijelzőről, és kövesse a kijelzőn megjelenő utasításokat.

- Lassan forgassa el a szűrőtartót jobbról balra a kiszereléshez, hogy elkerülje a forró víz vagy a kávé kifröccsenését (20. ábra).
- Vegye ki a vízlágyító szűrőt a víztartályból.
- Töltse fel a víztartályt friss vízzel a MAX szintig (8. ábra).
- Öntse a vízköoldó oldatot a víztartályba.
- Helyezzen egy edényt a szűrőtartó alá, az edény legyen elég nagy, hogy beleférjen a tartály vize.
- Helyezze a gőz/forróvíz csövet a tartályba. Megkezdődik a vízkömentesítési folyamat, a tartályba kerülő oldat átfolyik a szűrőtartón és a gőz/forróvíz csövön. A vízkő lemaródik a készülék belső részeiről. Több mosási ciklus és szünet után a vízkömentesítési folyamat véget ért.
- Vegye ki a víztartályt és öblítse ki friss vízzel.
- Töltse fel a víztartályt friss vízzel a MAX szintig (8. ábra).



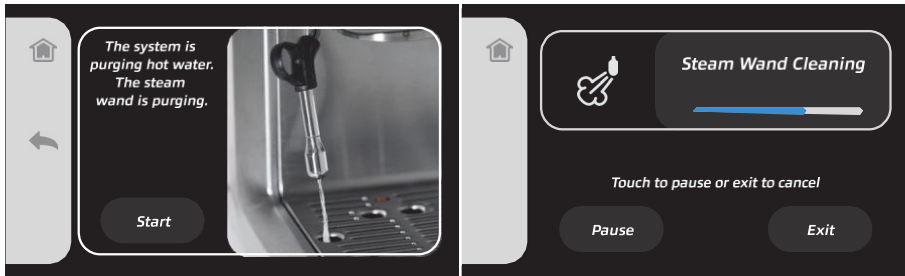
A gőzcső tisztítása

Figyelem!

Az égési sérülések elkerülése érdekében az eljárást akkor kell végrehajtani, amikor a gőz/forróvíz cső lehűlt.

Indítsa el a „Gőzcső tisztítását” a kijelzőről, és kövesse a kijelzőn megjelenő utasításokat.

- Vegye le a fűvókát a gőz/forróvíz csőről (25. ábra), és öblítse le folyó víz alatt. A gőz/forróvíz csövet puha kendővel tisztíthatja. Ha szükséges, tisztítsa meg a fűvóka furatát a mellékelt tűvel (26. ábra).
- Rögzítse a gőzfűvókát, amíg a helyére nem kattán. Minden használat után engedjen gőzt néhány másodpercig, hogy megtisztítsa a furatot az esetleges maradékoktól.



Az alkatrészek tisztítása

- Mossa ki a tejtartályt (H), a szűrőtartót (G) és a szűrőket (D-E-F) mosogatószeres vízben.
- Alaposan öblítse le és szárítsa meg az összes alkatrészt.

A szűrőtartó ház tisztítása

Ha a készüléket naponta használja, előfordulhat, hogy a szűrőtartó házban kávézacc rakódik let. Távolítson el minden maradványt fogpiszkálóval, szivaccsal vagy engedjen át vizet a szűrőtartó házon, de a szűrőtartó felszerelése nélkül (27-28. ábra).

Figyelem!

A szűrőtartó nem mosható mosogatógépben.

Tartálytisztítás

Figyelem!

A tisztítást kikapcsolt készülék mellett és a csatlakozódugót a konnektorból kihúzva kell végezni.

Rendszeresen tisztítsa meg a víztartály belsejét szivaccsal vagy nedves ruhával.

A csészetartó rács (O) és a cseptálca (M) tisztítása

Figyelem!

A tisztítást kikapcsolt készülék mellett és a csatlakozódugót a konnektorból kihúzva kell végezni.

- Időnként ürítse ki a cseptálcat (M). A cseptálca úszóval (N) van ellátva. Amikor az úszó látható a rácson, a cseptálca tele van vízzel, és ki kell üríteni.
- Távolítsa el a csészetartó rácsot (O).
- Húzza le a cseptálcat a készülékről. Ürítse ki és mossa ki a cseptálcat folyó víz alatt.
- Ugyanezt az eljárást követve tisztítsa meg a csészetartó rácsot is.

A készüléktest tisztítása

Figyelem!

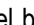

Ezt a tisztítási műveletet akkor kell elvégezni, amikor a készülék forró részei lehűlnek szobahőmérsékletre.

Figyelem!

Ne használjon súroló hatású tisztítószeret.

Tisztítsa meg a készülék rögzített részeit egy puha, nedves ruhával, hogy elkerülje a készülék károsodását.

A kávédaráló tisztítása Ha a kávédaráló eltömődik, az oka a szemes kávéban lévő szennyeződés lehet. A daráló őrlői kivehetők. Az őrlők eltávolításához járjon el az alábbiak szerint.

- Kapcsolja ki a készüléket.
- Húzza ki a konnektorból.
- Távolítsa el a maradék kávéport a szűrőtartóból (G).
- Forgassa el balra az őrlési fokozat beállítására szolgáló előlapot (P) () a legdurvább őrlési fokozat (9, 10, 11) kiválasztásához (14. ábra). A készülék eltömődését okozó szennyeződések így az őrlött kávé rekeszébe kerülnek.
- Vegye le a szemeskávé tartály fedelét.
- Fordítsa el a daráló rögzítőt a szimbólumhoz ().
- Húzza ki a rögzítőt és az őrlőket (29-30. ábra).
- Tisztítsa meg az őrlőket és a kávédaráló házát a tisztításához mellékelt kefével (S).

Figyelem!

Ne mossa az őrlőket folyóvíz alatt vagy mosogatógépben.

- Illesse be az őrlőket a rögzítővel együtt a helyére, és rögzítse ismét a szimbólum (🔒) felé fordítva. Ha az őrlők nincsenek megfelelően behelyezve a kávédarálóba, hibáüzenet jelenik meg a kijelzőn.
- Dugja be a készüléket a konnektorba (2. ábra).
- Nyomja meg a be/ki gombot (🔌) a készülék BEKAPCSOLÁSÁHOZ (3. ábra).
- Állítsa vissza a megfelelő őrlési szintet (lásd „Az őrlési fokozat beállítása” című részt).
- Helyezzen egy edényt a kávédaráló alá.
- Az italválasztás kezdőlapján válasszon egy kávéitalt.
- Nyomja meg a szemes kávé gombot, és indítsa el az őrlést (a részletes információkért lásd a „Kávéitalok készítése” és „A kávé adagolása kávéhoz és tejalapú italokhoz” című fejezeteket).
- Várja meg, amíg az őrölt kávé lehullik a tartályba.
- Dobja ki az őrölt kávé a szennyeződések eltávolítása érdekében. A kávédaráló tiszta, és a készülék készen áll az új italok készítésére. Őröljön kávé legalább 5-ször a megfelelő őrlési szint helyreállításához.

Ha a kávédaráló nem indul újra, blokkolva marad, nyomja meg a Be/Ki gombot (🔌) a készülék kikapcsolásához.

Ismételten forgassa el az előlapot az őrlési szint (P) beállításához balra és jobbra (14. ábra). Ismétlje meg az eljárást a korábban leírtak szerint, hogy megpróbálja visszaállítani a kávédaráló megfelelő működését.

Ha a művelet több próbálkozás után sem sikerül, forduljon a legközelebbi szakszervizhez.

A GÉP SELEJTEZÉSE

Amikor üzemben kívül helyezi a készüléket, húzza ki a tápkábelt a konnektorból, ürítse ki és tisztítsa meg a víztartályt, valamint a csepptálcát (lásd „A készülék karbantartása”). Selejtezőskor a készülék felépítéséhez használt különféle anyagokat szét kell választania, majd összetételüknek és a felhasználási ország hatályos jogszabályainak megfelelően kell ártalmatlanítani.

HIBAELHÁRÍTÁS



Figyelem!

Működési zavar esetén azonnal kapcsolja ki a készüléket, és húzza ki a tápkábelt a konnektorból.

PROBLEMA	OK	MEGOLDÁS
A készülék nem bocsát ki forró vizet és/vagy gőzt.	Valószínűleg levegő került a körbe, és deaktiválta a szivattyút.	Ellenőrizze, hogy a víztartály megfelelően van-e behelyezve, és hogy a vízszint nem csökken-e a tartályon jelzett minimális szint alá.
	A gőz/melegvíz cső furata eltömődött.	Távolítsa el az esetleges vízkőlerakódásokat a fúvóka nyílásából a mellékelt tű segítségével.
	Kevés a víz és a szivattyú nem szív.	Kapcsolja ki a készüléket. Távolítsa el a tartályt. Ellenőrizze, hogy a tartály vízszintje megfelelő-e. Ha szükséges, töltsen fel a víztartályt friss vízzel a MAX szintig. Helyezze be a víztartályt a helyére (9. ábra). Kapcsolja be a készüléket. Ha a probléma továbbra is fennáll, hívja a szervizközpontot.
A kávé túlcserül a szűrő szélein.	Valószínűleg túl sok őrölt kávé került a szűrőtartóba, ami megakadályozta, hogy a szűrőtartó teljesen beilleszkedjen a házba.	Lassan távolítsa el és válassza le a szűrőtartót, mert a fennmaradó nyomás kifröccsenést okozhat. Tisztítsa meg a tengelykapcsoló házat egy szivaccsal (27. ábra). Csökkentse az őrölt kávé mennyiségét, és ismétlje meg az eljárást.
	Őrölt kávé maradt a szűrőtartó házban	Tisztítsa meg a házat egy szivaccsal (27. ábra).
	Az őrölt kávé tartalmazó szűrő kifolyói eltömődtek.	Lassan távolítsa el és válassza le a szűrőtartót, mert a fennmaradó nyomás kifröccsenést okozhat. Tisztítsa meg a szűrőkifolyókat egy kefével vagy a mellékelt tűvel. Tisztítsa meg a szűrőt a „Tisztítási ciklus” részben leírtak szerint.
A kávé túl vizes és hideg.	A kávédarálás túl durva.	Ahhoz, hogy sűrűbb és forróbb kávé kapjon, finomabb őrölt keveréket kell használnia. Próbáljon finomabb őrlési szintet használni.
	Ha ez az első kávé, amit főz, előfordulhat, hogy a szűrő hideg.	Kávéfőzés előtt próbálja meg felmelegíteni a szűrőt.

A kávédaráló eltömődött vagy zajos.	A szemes kávéban lévő szennyeződések miatt a daráló eltömődött.	Olvassa el a „A kávédaráló tisztítása” című részt.
Túl sok kávé folyik ki a gépből.	Az 1 vagy 2 csészére számított kávé mennyisége nincs megfelelően beállítva.	Állítsa be a kávé mennyiségét.
Túl sok őrölt kávé van a szűrőben.	Az 1 vagy 2 csésze őrölt kávé mennyisége nincs megfelelően beállítva.	Csökkentse az őrölt kávé mennyiségét.
A gőzölés során a készülék zajt ad.	A zaj a vízszivattyúnak köszönhető, amely a gőzölés során magasabb nyomáson dolgozik.	Nincs szükség beavatkozásra. A működés megfelelő.
A kávé kifolyása közben a készülék szokatlan zajt ad ki.	Kevés a víz és a szivattyú nem szív.	Kapcsolja ki a készüléket. Távolítsa el a tartályt. Ellenőrizze, hogy a tartály vízszintje megfelelő-e. Ha szükséges, töltsen fel a víztartályt friss vízzel a MAX szintig. Helyezze be a víztartályt a helyére (9. ábra). Kapcsolja be a készüléket. Ha a probléma továbbra is fennáll, hívja a szakszervizt.

A készülék nem bocsát ki forró vizet és gőzt.	A fűvóka furata eltömődött.	Távolítsa el az esetleges vízkőlerakódásokat a gőz/forróvíz cső kifolyónyílásából a mellékelt tű segítségével (26. ábra).
A tej nem elég habos.	Nincs elég gőz.	Távolítsa el az esetleges vízkőlerakódásokat a gőz/forróvíz cső kifolyónyílásából a mellékelt tű segítségével (26. ábra).
A készülék leállt.	A kávédaráló elektromos motorjának belső védelme elindult.	Kapcsolja ki a készüléket, és hagyja hűlni körülbelül 60 percig.
A kávédaráló eltömődött vagy hangos zajt ad ki.	A szemes kávéban lévő szennyeződések miatt a daráló eltömődött.	Olvassa el a „A kávédaráló feloldása” című részt.

A kávé nem, vagy túl lassan folyik ki.	A szűrőtartó házban található perforált tárcsa furatai eltömődtek.	Indítsa el a készüléket a szűrőtartó behelyezése nélkül, és engedje le a vizet. Ha a víz továbbra is egyenetlenül folyik át a lyukakon, hajtson végre a vízkömentesítési eljárást a „Vízkömentesítési ciklus” részben leírtak szerint.
	A kávé tartalmazó szűrő kifolyói eltömődtek.	Lassan távolítsa el és váltsa le a szűrőtartót, mert a fennmaradó nyomás kifröccsenést okozhat. Tisztítsa meg a szűrőkifolyókat egy kefével vagy a mellékelt tűvel. Tisztítsa meg a szűrőt a „Tisztítási ciklus” részben leírtak szerint.
	A kávédarálás túl finom.	Próbáljon meg durvább őrlési szintet használni.
	A kávé túl erősen préselt.	Kisebb nyomással nyomja a kávé a szűrő belsejébe.
	A kifolyó víz mennyisége kevés.	Próbálja meg növelni a víz mennyiségét.
	A tartály nincs jól behelyezve.	Helyezze be megfelelően a tartályt.
	Kevés a víz és a szivattyú nem szív.	Kapcsolja ki a készüléket. Távolítsa el a tartályt. Ellenőrizze, hogy a tartály vízszintje megfelelő-e. Ha szükséges, töltsen fel a víztartályt friss vízzel a MAX szintig. Helyezze be a víztartályt a helyére (9. ábra). Kapcsolja be a készüléket. Ha a probléma továbbra is fennáll, hívja a szakszervizt.
	Üres víztartály.	Töltsen fel a víztartályt friss vízzel a MAX szintig (8. ábra).